

รายงานการวิเคราะห์ ผลการประเมินคุณธรรมและความโปร่งใส ในการดำเนินงานของหน่วยงานภาครัฐ

ประจำปีงบประมาณ พ.ศ. 2566

การไฟฟ้าฝ่ายผลิตแห่งประเทศไทย



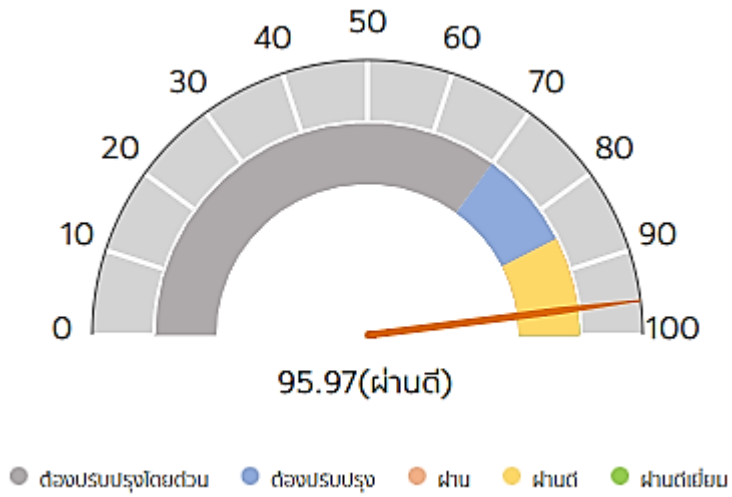
คำนำ

การดำเนินการจัดทำรายงานการวิเคราะห์ผลการประเมินคุณธรรมและความโปร่งใสในการดำเนินงานของหน่วยงานของรัฐ (Integrity and Transparency Assessment: ITA) ประจำปีงบประมาณ พ.ศ. 2566 เป็นการวิเคราะห์รายละเอียดผลคะแนนการประเมิน ITA ในแต่ละประเด็นข้อย่อย เพื่อระบุข้อบกพร่องหรือจุดอ่อนที่ กฟผ. จะต้องดำเนินการแก้ไขปรับปรุงเร่งด่วนหรือพัฒนายกเพื่อระดับคะแนน โดยนำผลการวิเคราะห์แต่ละประเด็นไปสู่การปฏิบัติ จึงได้จัดทำแผนปฏิบัติการเพื่อกำหนดมาตรการเพื่อขับเคลื่อนการส่งเสริมคุณธรรมและความโปร่งใส โดยกำหนดผู้รับผิดชอบหรือผู้เกี่ยวข้อง ขั้นตอนหรือวิธีการปฏิบัติ และระยะเวลาดำเนินการ

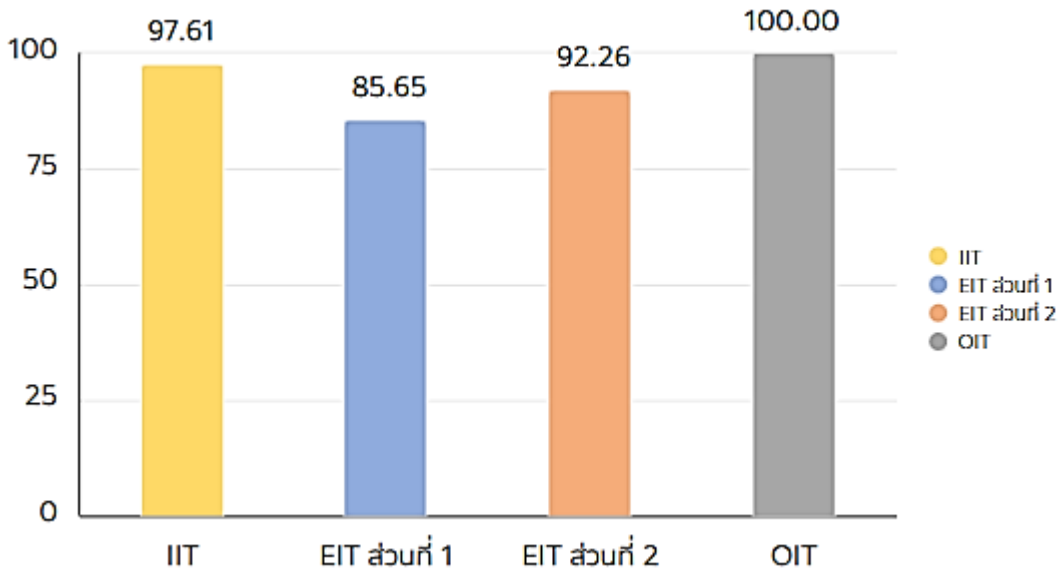
ทั้งนี้ ผู้บริหาร ผู้ปฏิบัติงานและลูกจ้าง กฟผ. ต้องร่วมมือปฏิบัติงานอย่างมีประสิทธิภาพ มีคุณธรรม จริยธรรม และสื่อสารการดำเนินงานด้านต่าง ๆ ที่เกี่ยวข้องกับการประเมิน ITA ให้ผู้มีส่วนได้ส่วนเสียทั้งภายในและภายนอกทราบ เพื่อให้เกิดการรับรู้และสามารถตอบแบบประเมินฯ ได้ครอบคลุมประเด็นคำถามต่าง ๆ ตามคู่มือการประเมิน ITA ประจำปี 2567

การไฟฟ้าฝ่ายผลิตแห่งประเทศไทย (กฟผ.)

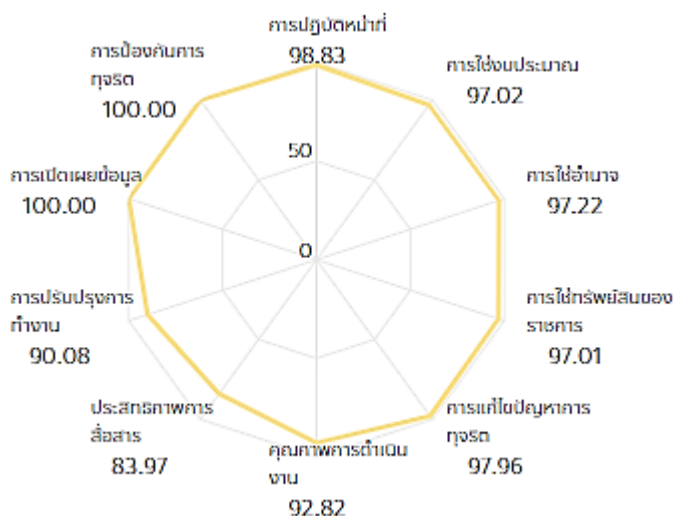
1. ผลการประเมินในภาพรวม



2. ผลการประเมินรายเครื่องมือ



3. ผลการประเมินรายตัวชี้วัด



4. รายละเอียดการวิเคราะห์แต่ละประเด็น

4.1 กระบวนการปฏิบัติงานที่โปร่งใสและมีประสิทธิภาพ

เครื่องมือ	ข้อความถาม	คะแนน
i1	เจ้าหน้าที่ของหน่วยงานท่านปฏิบัติหรือให้บริการแก่บุคคลภายนอก เป็นไปตามขั้นตอนและระยะเวลา มากน้อยเพียงใด	97.14
e1	หน่วยงานปฏิบัติหรือให้บริการแก่ท่าน เป็นไปตามขั้นตอนและระยะเวลา มากน้อยเพียงใด	86.02
<p>ผู้มีส่วนได้ส่วนเสียภายในส่วนมาก ประเมินว่าการปฏิบัติหรือการให้บริการต่อบุคคลภายนอก เป็นไปตามขั้นตอนและระยะเวลา ซึ่งคะแนนเป็นไปตามเป้าหมายคือ 95 คะแนนขึ้นไป</p> <p>ผู้มีส่วนได้ส่วนเสียภายนอกส่วนมาก ประเมินว่าเจ้าหน้าที่ กฟผ. ปฏิบัติหรือให้บริการเป็นไปตามขั้นตอนและระยะเวลา ซึ่งคะแนนแม้จะผ่านเกณฑ์ขั้นต่ำคือ 85 คะแนนขึ้นไป แต่ยังคงต้องมีการปรับปรุงการปฏิบัติหรือให้บริการและแสดงให้ผู้มีส่วนได้ส่วนเสียภายนอกเห็นว่า เป็นไปตามขั้นตอนและระยะเวลาที่กำหนด เพื่อให้คะแนนเป็นไปตามเป้าหมาย 95 คะแนนขึ้นไป</p> <p>เมื่อพิจารณาในรายละเอียดของผู้มีส่วนได้ส่วนเสียภายนอกที่ตอบแบบประเมิน จะเห็นว่าร้อยละ 1.00 ตอบน้อยที่สุดหรือไม่มีเลย และร้อยละ 15.00 ตอบน้อย</p>		
i2	เจ้าหน้าที่ของหน่วยงานท่าน ปฏิบัติหรือให้บริการแก่บุคคลภายนอกอย่างเท่าเทียมกัน มากน้อยเพียงใด	99.00
e2	หน่วยงานปฏิบัติหรือให้บริการแก่ท่าน อย่างเป็นธรรมและไม่เลือกปฏิบัติ มากน้อยเพียงใด	86.38

เครื่องมือ	ข้อความถาม	คะแนน
	<p>ผู้มีส่วนได้ส่วนเสียภายในส่วนมาก ประเมินว่าการปฏิบัติหรือการให้บริการต่อบุคคลภายนอกอย่างเท่าเทียม ซึ่งคะแนนเป็นไปตามเป้าหมายคือ 95 คะแนนขึ้นไป</p> <p>ผู้ส่วนผู้มีส่วนได้ส่วนเสียภายนอกส่วนมาก ประเมินว่าเจ้าหน้าที่ กฟผ. ปฏิบัติหรือให้บริการอย่างเป็นธรรมและไม่เลือกปฏิบัติ ซึ่งคะแนนแม้จะผ่านเกณฑ์ขั้นต่ำคือ 85 คะแนนขึ้นไป แต่ยังคงต้องมีการปรับปรุงการปฏิบัติหรือให้บริการและแสดงให้ผู้มีส่วนได้ส่วนเสียภายนอกเห็นว่าปฏิบัติอย่างเท่าเทียม เป็นธรรม และไม่เลือกปฏิบัติ เพื่อให้คะแนนเป็นไปตามเป้าหมาย 95 คะแนนขึ้นไป</p> <p>เมื่อพิจารณาในรายละเอียดของผู้มีส่วนได้ส่วนเสียภายนอกที่ตอบแบบประเมิน จะเห็นว่าร้อยละ 2.00 ตอบ<u>น้อยที่สุดหรือไม่มีเลย</u> และร้อยละ 11.00 ตอบ<u>น้อย</u></p>	
i3	เจ้าหน้าที่ของหน่วยงานท่าน ปฏิบัติงานหรือให้บริการโดยมุ่งผลสัมฤทธิ์ของงาน และรับผิดชอบต่อหน้าที่ มากน้อยเพียงใด	98.92
e3	หน่วยงานปฏิบัติหรือให้บริการแก่ท่าน โดยมุ่งผลสัมฤทธิ์ และรับผิดชอบต่อหน้าที่ มากน้อยเพียงใด	85.02
o14	คู่มือหรือมาตรฐานการปฏิบัติงาน	100
	<p>ผู้มีส่วนได้ส่วนเสียภายในส่วนมาก ประเมินว่าเจ้าหน้าที่ กฟผ. ปฏิบัติงานหรือให้บริการมุ่งผลสัมฤทธิ์ของงานและรับผิดชอบต่อหน้าที่ ซึ่งคะแนนเป็นไปตามเป้าหมายคือ 95 คะแนนขึ้นไป</p> <p>ผู้ส่วนผู้มีส่วนได้ส่วนเสียภายนอกส่วนมาก ประเมินว่า กฟผ. ปฏิบัติงานหรือให้บริการโดยไม่มุ่งผลสัมฤทธิ์ของงานและรับผิดชอบต่อหน้าที่ ซึ่งคะแนนแม้จะผ่านเกณฑ์ขั้นต่ำคือ 85 คะแนนขึ้นไป แต่ยังคงต้องมีการปรับปรุงการปฏิบัติงานหรือการให้บริการผู้มีส่วนได้ส่วนเสียภายนอกให้ดีขึ้น เพื่อให้คะแนนเป็นไปตามเป้าหมาย 95 คะแนนขึ้นไป</p> <p>เมื่อพิจารณาในรายละเอียดของผู้มีส่วนได้ส่วนเสียภายนอกที่ตอบแบบประเมิน จะเห็นว่าร้อยละ 3.00 ตอบ<u>น้อยที่สุดหรือไม่มีเลย</u> และร้อยละ 14.00 ตอบ<u>น้อย</u></p>	
i4	เจ้าหน้าที่ของหน่วยงานท่าน มีการเรียกรับเงิน ทรัพย์สิน ของขวัญ ของกำนัล หรือผลประโยชน์ นอกเหนือจากที่กฎหมายกำหนด เช่น ค่าธรรมเนียม ค่าปรับ) เพื่อแลกกับปฏิบัติงานหรือให้บริการ หรือไม่	99.54
i5	เจ้าหน้าที่ของหน่วยงานท่าน มีการรับเงิน ทรัพย์สิน ของขวัญ ของกำนัล หรือผลประโยชน์ จากบุคคลอื่น ที่อาจส่งผลให้มีการปฏิบัติหน้าที่อย่างไม่เป็นธรรมเพื่อเป็นการตอบแทน หรือไม่	99.54
i6	เจ้าหน้าที่ของหน่วยงานท่าน มีการให้เงิน ทรัพย์สิน ของขวัญ ของกำนัล หรือผลประโยชน์ แก่บุคคลภายนอกเพื่อสร้างความสัมพันธ์ที่ดีและคาดหวังให้มีการตอบแทนในอนาคต หรือไม่	98.84
e4	ในช่วง 1 ปีที่ผ่านมา ท่านเคยถูกเจ้าหน้าที่เรียกรับเงิน ทรัพย์สิน ของขวัญ ของกำนัล หรือผลประโยชน์ (นอกเหนือจากที่กฎหมายกำหนด เช่น ค่าธรรมเนียม ค่าปรับ) เพื่อแลกกับปฏิบัติงานหรือให้บริการแก่ท่าน หรือไม่	96.01

เครื่องมือ	ข้อความ	คะแนน
o31	ประกาศเจตนาธรรมเนียมนโยบาย No Gift Policy จากการปฏิบัติหน้าที่	100
o32	การสร้างวัฒนธรรม No Gift Policy	100
<p>ผู้มีส่วนได้ส่วนเสียภายในและผู้มีส่วนได้ส่วนเสียภายนอกส่วนมาก ประเมินว่า ผู้ปฏิบัติงาน กฟผ. มีความโปร่งใสในการปฏิบัติหน้าที่ ไม่มีการเรียกรับเงิน ทรัพย์สิน ของขวัญ ของกำนัล หรือผลประโยชน์ นอกเหนือจากที่กฎหมายกำหนด เช่น ค่าธรรมเนียม ค่าปรับ) เพื่อแลกกับ ปฏิบัติงานหรือให้บริการ ซึ่งคะแนนเป็นไปตามเป้าหมายคือ 95 คะแนนขึ้นไป</p> <p>ในส่วนของการเปิดเผยข้อมูล (Open Data) ข้อ o31 - o32 นโยบายและสร้างวัฒนธรรม No Gift Policy คะแนน 100 โดยมีการสื่อสารทั้งภายในและภายนอกมุ่งเน้นให้ผู้บริหาร และผู้ปฏิบัติงาน กฟผ. งดรับของขวัญหรือของกำนัลจากการปฏิบัติหน้าที่ และยังคงดำเนินการอย่างต่อเนื่องเพื่อให้เป็นวัฒนธรรมองค์กร</p>		
e14	หน่วยงานเปิดโอกาสให้บุคคลภายนอกได้เข้าไปมีส่วนร่วมปรับปรุงพัฒนาการดำเนินงานให้ดีขึ้น มากน้อยเพียงใด	80.70
o30	การเปิดโอกาสให้เกิดการมีส่วนร่วม	100
<p>มีส่วนได้ส่วนเสียภายนอกส่วนมาก ประเมินว่า กฟผ. เปิดโอกาสให้เข้าไปมีส่วนร่วมปรับปรุงพัฒนาการดำเนินงานยังไม่มากพอ ซึ่งคะแนนยังไม่ผ่านเกณฑ์ขั้นต่ำคือ 85 คะแนนขึ้นไป จึงเป็นจุดอ่อนที่สำคัญที่ต้องเปิดโอกาสให้ผู้มีส่วนได้ส่วนเสียภายนอกเข้ามามีส่วนร่วมในการปรับปรุงพัฒนาการดำเนินงาน เพื่อให้คะแนนเป็นไปตามเป้าหมาย 95 คะแนนขึ้นไป แม้ว่าในส่วนของการเปิดเผยข้อมูล (Open Data) ข้อ o30 การเปิดโอกาสให้เกิดการมีส่วนร่วม จะมีคะแนน 100 ก็ตาม</p> <p>เมื่อพิจารณาในรายละเอียดของผู้มีส่วนได้ส่วนเสียภายนอกที่ตอบแบบประเมิน จะเห็นว่าร้อยละ 9.00 ตอบน้อยที่สุดหรือไม่มีเลย และร้อยละ 11.00 ตอบน้อย</p>		

- สรุปผลการวิเคราะห์กระบวนการปฏิบัติงานที่โปร่งใสและมีประสิทธิภาพ มีข้อที่ต้องดำเนินการ ดังนี้
- ประเด็นที่เป็นข้อบกพร่องหรือจุดอ่อนที่จะต้องแก้ไขโดยเร่งด่วน

แบบวัดการรับรู้ของผู้มีส่วนได้เสียภายนอก (EIT)

 - e14 หน่วยงานเปิดโอกาสให้บุคคลภายนอกได้เข้าไปมีส่วนร่วมปรับปรุงพัฒนาการดำเนินงานให้ดีขึ้น มากน้อยเพียงใด
 - ประเด็นที่จะต้องพัฒนาให้ดีขึ้น ที่มีความสอดคล้องกับผลการประเมินฯ

แบบวัดการรับรู้ของผู้มีส่วนได้เสียภายนอก (EIT)

 - e1 หน่วยงานปฏิบัติหรือให้บริการแก่ท่าน เป็นไปตามขั้นตอนและระยะเวลา มากน้อยเพียงใด
 - e2 หน่วยงานปฏิบัติหรือให้บริการแก่ท่าน อย่างเป็นธรรมและไม่เลือกปฏิบัติ มากน้อยเพียงใด
 - e3 หน่วยงานปฏิบัติหรือให้บริการแก่ท่าน โดยมุ่งผลสัมฤทธิ์ และรับผิดชอบต่อหน้าที่ มากน้อยเพียงใด

4.2 การให้บริการและระบบ E-Service

เครื่องมือ	ข้อคำถาม	คะแนน
e11	การปฏิบัติหรือการให้บริการของเจ้าหน้าที่ ดีขึ้นกว่าที่ผ่านมา มากน้อยเพียงใด	85.04
<p>ผู้มีส่วนได้ส่วนเสียภายนอก ประเมินว่า กฟผ. มีการปรับปรุง การปฏิบัติหรือการ ให้บริการของเจ้าหน้าที่ ดีขึ้นกว่าที่ผ่านมา ซึ่งคะแนนแม้จะผ่านเกณฑ์ขั้นต่ำคือ 85 คะแนนขึ้นไป แต่ยังคงต้องมีการปรับปรุงการดำเนินงาน เพื่อให้คะแนนเป็นไปตามเป้าหมาย 95 คะแนนขึ้นไป</p> <p>เมื่อพิจารณาในรายละเอียดของผู้มีส่วนได้ส่วนเสียภายนอกที่ตอบแบบประเมิน จะเห็น ว่าร้อยละ 1.00 ตอบน้อยที่สุดหรือไม่มีเลย และร้อยละ 14.00 ตอบน้อย</p>		
e12	วิธีการขั้นตอนการปฏิบัติหรือการให้บริการ สะดวกรวดเร็วขึ้น กว่าที่ผ่านมา มากน้อยเพียงใด	85.40
<p>ผู้มีส่วนได้ส่วนเสียภายนอก ประเมินว่า กฟผ. มีการปรับปรุงวิธีการขั้นตอนการปฏิบัติ หรือการให้บริการ สะดวกรวดเร็วขึ้นกว่าที่ผ่านมา ซึ่งคะแนนแม้จะผ่านเกณฑ์ขั้นต่ำคือ 85 คะแนน ขึ้นไป แต่ยังคงต้องมีการปรับปรุงการดำเนินงาน เพื่อให้คะแนนเป็นไปตามเป้าหมาย 95 คะแนนขึ้นไป</p> <p>เมื่อพิจารณาในรายละเอียดของผู้มีส่วนได้ส่วนเสียภายนอกที่ตอบแบบประเมิน จะเห็น ว่าร้อยละ 2.00 ตอบน้อยที่สุดหรือไม่มีเลย และร้อยละ 10.00 ตอบน้อย</p>		
e13	หน่วยงานมีระบบการให้บริการออนไลน์หรือไม่	86.02
o15	คู่มือหรือมาตรฐานการให้บริการ	100
o16	ข้อมูลเชิงสถิติการให้บริการ	100
o17	รายงานผลการสำรวจความพึงพอใจการให้บริการ	100
o18	E-Service	100
<p>ผู้มีส่วนได้ส่วนเสียภายนอก ประเมินว่า กฟผ. มีการให้บริการออนไลน์ ซึ่งคะแนนแม้จะ ผ่านเกณฑ์ขั้นต่ำคือ 85 คะแนนขึ้นไป แม้ว่าในส่วนของการเปิดเผยข้อมูล (Open Data) ข้อ o15 – o18 การให้บริการ จะมีคะแนน 100 ก็ตาม แต่ยังคงต้องสื่อสารประชาสัมพันธ์ให้ผู้มีส่วนได้ส่วนเสีย ทราบว่า กฟผ. มีระบบการให้บริการออนไลน์ เพื่อให้คะแนนเป็นไปตามเป้าหมาย 95 คะแนนขึ้นไป</p> <p>เมื่อพิจารณาในรายละเอียดของผู้มีส่วนได้ส่วนเสียภายนอกที่ตอบแบบประเมิน จะเห็น ว่าร้อยละ 14.00 ตอบไม่มี</p>		

สรุปผลการวิเคราะห์การให้บริการและระบบ E-Service มีข้อที่ต้องดำเนินการ ดังนี้

- (1) ประเด็นที่เป็นข้อบกพร่องหรือจุดอ่อนที่จะต้องแก้ไขโดยเร่งด่วน
 - ไม่มี
- (2) ประเด็นที่จะต้องพัฒนาให้ดีขึ้น ที่มีความสอดคล้องกับผลการประเมินฯ

แบบวัดการรับรู้ของผู้มีส่วนได้เสียภายนอก (EIT)

 - e11 การปฏิบัติหรือการให้บริการของเจ้าหน้าที่ ดีขึ้นกว่าที่ผ่านมา มากน้อยเพียงใด
 - e12 วิธีการขั้นตอนการปฏิบัติหรือการให้บริการ สะดวกรวดเร็วขึ้นกว่าที่ผ่านมา มากน้อยเพียงใด
 - e13 หน่วยงานมีระบบการให้บริการออนไลน์หรือไม่

4.3 ช่องทางและรูปแบบการประชาสัมพันธ์เผยแพร่ข้อมูลข่าวสารภาครัฐ

เครื่องมือ	ข้อความ	คะแนน
e6	หน่วยงานมีช่องทางเผยแพร่ข้อมูลข่าวสารที่สามารถเข้าถึงได้ง่าย อย่างน้อยเพียงใด	85.03
<p>ผู้มีส่วนได้ส่วนเสียภายนอกส่วนมาก ประเมินว่า กฟผ. มีช่องทางเผยแพร่ข้อมูลข่าวสารที่สามารถเข้าถึงได้ง่าย ซึ่งคะแนนแม้จะผ่านเกณฑ์ขั้นต่ำคือ 85 คะแนนขึ้นไป แต่ยังคงต้องมีการปรับปรุงการดำเนินงาน เพื่อให้คะแนนเป็นไปตามเป้าหมาย 95 คะแนนขึ้นไป</p> <p>เมื่อพิจารณาในรายละเอียดของผู้มีส่วนได้ส่วนเสียภายนอกที่ตอบแบบประเมิน จะเห็นว่าร้อยละ 2.00 <u>ตอบน้อยที่สุดหรือไม่มีเลย</u> และร้อยละ 14.00 <u>ตอบน้อย</u></p>		
e7	หน่วยงานมีการเผยแพร่ข้อมูลข่าวสารที่ประชาชนหรือ ผู้รับบริการควรได้รับทราบอย่างชัดเจน อย่างน้อยเพียงใด	82.71
o7	ข่าวประชาสัมพันธ์	100
<p>ผู้มีส่วนได้ส่วนเสียภายนอกส่วนมาก ประเมินว่า กฟผ. มีการเผยแพร่ข้อมูลข่าวสารที่ประชาชนหรือผู้รับบริการควรได้รับทราบอย่างชัดเจน ซึ่งคะแนนยังไม่ผ่านเกณฑ์ขั้นต่ำคือ 85 คะแนนขึ้นไป แม้ว่าในส่วนของการเปิดเผยข้อมูล (Open Data) ข้อ o7 ข่าวประชาสัมพันธ์ จะมีคะแนน 100 ก็ตาม แต่ยังคงต้องมีการปรับปรุงการสื่อสารประชาสัมพันธ์ เพื่อให้คะแนนเป็นไปตามเป้าหมาย 95 คะแนนขึ้นไป</p> <p>เมื่อพิจารณาในรายละเอียดของผู้มีส่วนได้ส่วนเสียภายนอกที่ตอบแบบประเมิน จะเห็นว่าร้อยละ 8.00 <u>ตอบน้อยที่สุดหรือไม่มีเลย</u> และร้อยละ 9.00 <u>ตอบน้อย</u></p>		
e8	หน่วยงานมีช่องทางที่ท่านสามารถติชมหรือแสดงความคิดเห็นต่อ การปฏิบัติงานหรือการให้บริการหรือไม่	88.02
<p>ผู้มีส่วนได้ส่วนเสียภายนอกส่วนมาก ประเมินว่า กฟผ. มีช่องทางที่ท่านสามารถติชมหรือแสดงความคิดเห็นต่อการปฏิบัติงานหรือการให้บริการ ซึ่งคะแนนผ่านเกณฑ์ขั้นต่ำคือ 85 คะแนนขึ้นไป แต่ยังคงต้องมีการปรับปรุงการดำเนินงาน เพื่อให้คะแนนเป็นไปตามเป้าหมาย ร้อยละ 95 ขึ้นไป</p> <p>เมื่อพิจารณาในรายละเอียดของผู้มีส่วนได้ส่วนเสียภายนอกที่ตอบแบบประเมิน จะเห็นว่าร้อยละ 12.00 <u>ตอบไม่มี</u></p>		
e9	หน่วยงานสามารถสื่อสาร ตอบข้อซักถาม หรือให้คำอธิบาย แก่ ท่านได้อย่างชัดเจน อย่างน้อยเพียงใด	85.04
o8	Q&A	100
<p>ผู้มีส่วนได้ส่วนเสียภายนอกส่วนมาก ประเมินว่า กฟผ. สามารถสื่อสาร ตอบข้อซักถาม หรือให้คำอธิบาย แก่ท่านได้อย่างชัดเจน ซึ่งคะแนนผ่านเกณฑ์ขั้นต่ำคือ 85 คะแนนขึ้นไป แม้ว่าในส่วนของการเปิดเผยข้อมูล (Open Data) ข้อ o8 Q&A จะมีคะแนน 100 ก็ตาม แต่ยังคงต้องมีการปรับปรุงการดำเนินงาน เพื่อให้คะแนนเป็นไปตามเป้าหมาย 95 คะแนนขึ้นไป</p> <p>เมื่อพิจารณาในรายละเอียดของผู้มีส่วนได้ส่วนเสียภายนอกที่ตอบแบบประเมิน จะเห็นว่าร้อยละ 2.00 <u>ตอบน้อยที่สุดหรือไม่มีเลย</u> และร้อยละ 13.00 <u>ตอบน้อย</u></p>		

e10	หน่วยงานมีช่องทางที่ท่านสามารถแจ้ง ให้ข้อมูล หรือร้องเรียน ในกรณีที่มีเจ้าหน้าที่มีการเรียกรับสินบนหรือทุจริตต่อหน้าที่ หรือไม่	82.02
o28	ช่องทางแจ้งเรื่องร้องเรียนการทุจริตและประพฤติมิชอบ	100
<p>ผู้มีส่วนได้ส่วนเสียภายนอกส่วนมาก ประเมินว่า กฟผ. มีช่องทางที่ท่านสามารถแจ้ง ให้ข้อมูล หรือร้องเรียน ในกรณีที่มีเจ้าหน้าที่มีการเรียกรับสินบนหรือทุจริตต่อหน้าที่ ซึ่งคะแนน ยังไม่ผ่านเกณฑ์ขั้นต่ำคือ 85 คะแนนขึ้นไป จึงเป็นจุดอ่อนที่สำคัญที่ต้องสื่อสารประชาสัมพันธ์ ช่องทางให้ผู้มีส่วนได้ส่วนเสียทราบ เพื่อให้คะแนนเป็นไปตามเป้าหมาย 95 คะแนนขึ้นไป แม้ว่าใน ส่วนของการเปิดเผยข้อมูล (Open Data) ข้อ o28 ช่องทางแจ้งเรื่องร้องเรียนการทุจริตและ ประพฤติมิชอบ จะมีคะแนน 100 ก็ตาม</p> <p>เมื่อพิจารณาในรายละเอียดของผู้มีส่วนได้ส่วนเสียภายนอกที่ตอบแบบประเมิน จะเห็น ว่าร้อยละ 18.00 ตอบไม่มี</p>		

สรุปผลการวิเคราะห์ช่องทางและรูปแบบการประชาสัมพันธ์เผยแพร่ข้อมูลข่าวสารภาครัฐ มีข้อที่ ต้องดำเนินการ ดังนี้

- (1) ประเด็นที่เป็นข้อบกพร่องหรือจุดอ่อนที่จะต้องแก้ไขโดยเร่งด่วน
 - แบบวัดการรับรู้ของผู้มีส่วนได้เสียภายนอก (EIT)
 - e7 หน่วยงานมีการเผยแพร่ข้อมูลข่าวสารที่ประชาชนหรือผู้รับบริการควรได้รับทราบอย่างชัดเจน มากน้อยเพียงใด
 - e10 หน่วยงานมีช่องทางที่ท่านสามารถแจ้ง ให้ข้อมูล หรือร้องเรียน ในกรณีที่มีเจ้าหน้าที่มีการเรียกรับสินบนหรือทุจริตต่อหน้าที่ หรือไม่
- (2) ประเด็นที่จะต้องพัฒนาให้ดีขึ้น ที่มีความสอดคล้องกับผลการประเมินฯ
 - แบบวัดการรับรู้ของผู้มีส่วนได้เสียภายนอก (EIT)
 - e6 หน่วยงานมีช่องทางเผยแพร่ข้อมูลข่าวสารที่สามารถเข้าถึงได้ง่าย มากน้อยเพียงใด
 - e8 หน่วยงานมีช่องทางที่ท่านสามารถติชมหรือแสดงความคิดเห็นต่อการปฏิบัติงานหรือการ ให้บริการหรือไม่
 - e9 หน่วยงานสามารถสื่อสาร ตอบข้อซักถาม หรือให้คำอธิบาย แก่ท่านได้อย่างชัดเจน มากน้อย เพียงใด

4.4 กระบวนการกำกับดูแลการใช้ทรัพย์สินของราชการ

เครื่องมือ	ข้อความ	คะแนน
i19	ท่านรู้แนวปฏิบัติของหน่วยงานของท่าน เกี่ยวกับการใช้ทรัพย์สินของราชการที่ถูกต้อง มากน้อยเพียงใด	97.31
i20	ขั้นตอนการขออนุญาตเพื่อยืมทรัพย์สินของราชการ ไปใช้ปฏิบัติงานมีความสะดวกมากน้อยเพียงใด	94.75
i21	เจ้าหน้าที่ของหน่วยงานท่าน มีการขออนุญาตยืมทรัพย์สินของราชการไปใช้ปฏิบัติงานอย่างถูกต้อง มากน้อยเพียงใด	96.07
i22	บุคคลภายนอกหรือภาคเอกชน มีการนำทรัพย์สินของราชการไปใช้ โดยไม่ได้ขออนุญาตอย่างถูกต้อง มากน้อยเพียงใด	98.15
i23	เจ้าหน้าที่ของหน่วยงานท่าน มีการใช้ทรัพย์สินของราชการ เพื่อประโยชน์ส่วนตัว มากน้อยเพียงใด	98.31
i24	หน่วยงานของท่าน มีการกำกับดูแลและตรวจสอบการใช้ทรัพย์สินของราชการ อย่างสม่ำเสมอ เพื่อป้องกันไม่ให้เกิดการนำไปใช้ประโยชน์ส่วนตัว มากน้อยเพียงใด	97.45
<p>ผู้มีส่วนได้ส่วนเสียภายในส่วนมาก ประเมินว่าภาพรวม กพผ. มีการบริหารจัดการในเรื่องกำกับดูแลการใช้ทรัพย์สินของราชการเป็นอย่างดี ซึ่งคะแนนเป็นไปตามเป้าหมายคือ 95 คะแนนขึ้นไป แต่ส่วนของความสะดวกในขั้นตอนการขออนุญาตเพื่อยืมทรัพย์สินของราชการไปใช้ปฏิบัติงาน ยังต่ำกว่าเป้าหมายเล็กน้อย ต้องมีการปรับปรุงการขั้นตอนการยืมทรัพย์สินให้มีความสะดวกมากขึ้น เพื่อให้คะแนนเป็นไปตามเป้าหมาย 95 คะแนนขึ้นไป</p> <p>เมื่อพิจารณาในรายละเอียดของผู้มีส่วนได้ส่วนเสียภายในที่ตอบแบบประเมิน จะเห็นว่าร้อยละ 1.86 ตอบน้อยที่สุดหรือไม่มีเลย และร้อยละ 2.09 ตอบน้อย</p>		

สรุปผลการวิเคราะห์กระบวนการกำกับดูแลการใช้ทรัพย์สินของราชการ มีข้อที่ต้องดำเนินการ ดังนี้

- (1) ประเด็นที่เป็นข้อบกพร่องหรือจุดอ่อนที่จะต้องแก้ไขโดยเร่งด่วน
 - ไม่มี
- (2) ประเด็นที่จะต้องพัฒนาให้ดีขึ้น ที่มีความสอดคล้องกับผลการประเมินฯ

แบบวัดการรับรู้ของผู้มีส่วนได้เสียภายใน (IIT)

 - i20 ขั้นตอนการขออนุญาตเพื่อยืมทรัพย์สินของราชการ ไปใช้ปฏิบัติงานมีความสะดวกมากน้อยเพียงใด

4.5 กระบวนการสร้างความโปร่งใสในการใช้งบประมาณและการจัดซื้อจัดจ้าง

เครื่องมือ	ข้อความ	คะแนน
i7	ท่านทราบข้อมูลเกี่ยวกับงบประมาณของหน่วยงานหรือของส่วนงานที่ท่านปฏิบัติหน้าที่ มากน้อยเพียงใด	96.08
i8	ท่านเคยเข้าไปมีส่วนร่วมในกระบวนการงบประมาณ มากน้อยเพียงใด	91.27
i9	หน่วยงานของท่าน ใช้จ่ายงบประมาณเป็นไปตามวัตถุประสงค์ และคุ้มค่า มากน้อยเพียงใด	97.85
i10	หน่วยงานของท่าน ใช้จ่ายงบประมาณเพื่อประโยชน์ส่วนตัว กลุ่ม หรือพวกพ้อง มากน้อยเพียงใด	98.45
<p>ผู้มีส่วนได้ส่วนเสียภายในส่วนมาก ประเมินว่าภาพรวม กฟผ. มีการบริหารจัดการในเรื่องงบประมาณเป็นอย่างดี ซึ่งคะแนนเป็นไปตามเป้าหมายคือ 95 คะแนนขึ้นไป แต่ส่วนของการเปิดโอกาสให้มีส่วนร่วมในกระบวนการงบประมาณ ยังต่ำกว่าเป้าหมาย ต้องมีการปรับปรุงการมีส่วนร่วม เพื่อให้คะแนนเป็นไปตามเป้าหมาย 95 คะแนนขึ้นไป</p> <p>เมื่อพิจารณาในรายละเอียดของผู้มีส่วนได้ส่วนเสียภายในที่ตอบแบบประเมิน จะเห็นว่า ร้อยละ 2.55 ตอบน้อยที่สุดหรือไม่มีเลย และร้อยละ 4.87 ตอบน้อย</p>		
e5	หน่วยงานมีการทำงาน หรือโครงการต่าง ๆ เพื่อให้เกิดประโยชน์แก่ประชาชนและส่วนรวม มากน้อยเพียงใด	84.69
<p>ผู้มีส่วนได้ส่วนเสียภายนอกส่วนมาก ประเมินว่า กฟผ. มีการทำงานหรือโครงการต่าง ๆ เพื่อให้เกิดประโยชน์แก่ประชาชนและส่วนรวม ซึ่งคะแนนยังไม่ผ่านเกณฑ์ขั้นต่ำคือ 85 คะแนนขึ้นไป จึงเป็นจุดอ่อนที่สำคัญที่ต้องสื่อสารประชาสัมพันธ์การดำเนินการโครงการต่าง ๆ ให้ผู้มีส่วนได้ส่วนเสียทราบ ให้ผู้มีส่วนได้ส่วนเสียภายนอกทราบ เพื่อให้คะแนนเป็นไปตามเป้าหมาย 95 คะแนนขึ้นไป</p> <p>เมื่อพิจารณาในรายละเอียดของผู้มีส่วนได้ส่วนเสียภายนอกที่ตอบแบบประเมิน จะเห็นว่าร้อยละ 8.00 ตอบน้อยที่สุดหรือไม่มีเลย และร้อยละ 9.00 ตอบน้อย</p>		
e15	หน่วยงานมีการปรับปรุงองค์กรให้มีความโปร่งใสมากขึ้น มากน้อยเพียงใด	86.72
<p>ผู้มีส่วนได้ส่วนเสียภายนอกส่วนมาก ประเมินว่า กฟผ. มีการปรับปรุงองค์กรให้มีความโปร่งใสมากขึ้น ซึ่งคะแนนแม้จะผ่านเกณฑ์ขั้นต่ำคือ 85 คะแนนขึ้นไป แต่ยังคงต้องมีการเผยแพร่สื่อสารการดำเนินการด้านความโปร่งใส ให้ผู้มีส่วนได้ส่วนเสียภายนอกทราบ เพื่อให้รักษาระดับคะแนนตามเป้าหมาย 95 คะแนนขึ้นไป</p> <p>เมื่อพิจารณาในรายละเอียดของผู้มีส่วนได้ส่วนเสียภายนอกที่ตอบแบบประเมิน จะเห็นว่าร้อยละ 3.00 ตอบน้อยที่สุดหรือไม่มีเลย และร้อยละ 9.00 ตอบน้อย</p>		

เครื่องมือ	ข้อความ	คะแนน
i11	เจ้าหน้าที่ของหน่วยงานท่าน มีการเบิกจ่ายเงินที่เป็นเท็จ เช่น ค่าทำงานล่วงเวลา ค่าวัสดุอุปกรณ์ หรือค่าเดินทาง ฯลฯ มากน้อยเพียงใด	99.39
i12	หน่วยงานของท่าน มีการจัดซื้อจัดจ้าง ที่เอื้อประโยชน์ให้ผู้ประกอบการรายใดรายหนึ่ง มากน้อยเพียงใด	99.07
o11	แผนดำเนินงานและการใช้งบประมาณประจำปี	100
o12	รายงานการกำกับติดตามการดำเนินงานและการใช้งบประมาณ	100
o19	แผนการจัดซื้อจัดจ้างหรือแผนการจัดหาพัสดุ	100
o20	ประกาศต่าง ๆ เกี่ยวกับการจัดซื้อจัดจ้างหรือการจัดหาพัสดุ	100
o21	สรุปผลการจัดซื้อจัดจ้างหรือการจัดหาพัสดुरายเดือน	100
o22	รายงานผลการจัดซื้อจัดจ้างหรือการจัดหาพัสดุประจำปี	100
<p>ผู้มีส่วนได้ส่วนเสียภายในส่วนมาก ประเมินว่าภาพรวม กพพ. ไม่มีเบิกจ่ายเงินที่เป็นเท็จ เช่น ค่าทำงานล่วงเวลา ค่าวัสดุอุปกรณ์ หรือค่าเดินทาง ฯลฯ และไม่มีการจัดซื้อจัดจ้าง ที่เอื้อประโยชน์ให้ผู้ประกอบการรายใดรายหนึ่ง ซึ่งคะแนนเป็นไปตามเป้าหมายคือ 95 คะแนนขึ้นไป แต่ต้องควบคุมดูแลการดำเนินงานให้มีความโปร่งใส เพื่อรักษาระดับคะแนนให้เป็นไปตามเป้าหมาย 95 คะแนนขึ้นไป</p> <p>รวมทั้ง ในส่วนของการเปิดเผยข้อมูล (Open Data) ข้อ o11 - o12 การใช้งบประมาณ และข้อ o19 - o22 การจัดซื้อจัดจ้าง คะแนน 100</p>		

สรุปผลการวิเคราะห์กระบวนการสร้างความโปร่งใสในการใช้งบประมาณและการจัดซื้อจัดจ้าง มีข้อที่ต้องดำเนินการ ดังนี้

(1) ประเด็นที่เป็นข้อบกพร่องหรือจุดอ่อนที่จะต้องแก้ไขโดยเร่งด่วน

แบบวัดการรับรู้ของผู้มีส่วนได้เสียภายนอก (EIT)

- e5 หน่วยงานมีการทำงาน หรือโครงการต่าง ๆ เพื่อให้เกิดประโยชน์แก่ประชาชนและส่วนรวม มากน้อยเพียงใด

(2) ประเด็นที่จะต้องพัฒนาให้ดีขึ้น ที่มีความสอดคล้องกับผลการประเมินฯ

แบบวัดการรับรู้ของผู้มีส่วนได้เสียภายใน (IIT)

- i8 ท่านเคยเข้าไปมีส่วนร่วมในกระบวนการงบประมาณ มากน้อยเพียงใด

แบบวัดการรับรู้ของผู้มีส่วนได้เสียภายนอก (EIT)

- e15 หน่วยงานมีการปรับปรุงองค์กรให้มีความโปร่งใสมากขึ้น มากน้อยเพียงใด

4.6 กระบวนการควบคุม ตรวจสอบ การใช้อำนาจและการบริหารงานบุคคล

เครื่องมือ	ข้อความ	คะแนน
i13	ท่านได้รับมอบหมายงานตามตำแหน่งหน้าที่จากผู้บังคับบัญชาของท่านอย่างเป็นธรรม มากน้อยเพียงใด	96.70
i14	ท่านได้รับการประเมินผลการปฏิบัติงาน จากผู้บังคับบัญชาของท่านอย่างเป็นธรรม มากน้อยเพียงใด	96.54
i15	ผู้บังคับบัญชาของท่าน มีการคัดเลือกผู้เข้ารับการศึกษาอบรม การศึกษาดูงาน หรือการให้ทุนการศึกษา อย่างเป็นธรรม มากน้อยเพียงใด	96.61
i16	ท่านเคยถูกผู้บังคับบัญชาสั่งการให้ทำธุระส่วนตัวของผู้บังคับบัญชา มากน้อยเพียงใด	98.84
i17	ท่านเคยถูกผู้บังคับบัญชาสั่งการให้ทำในสิ่งที่ไม่ถูกต้อง หรือมีความเสี่ยงต่อการทุจริต มากน้อยเพียงใด	99.00
i18	การสรรหา บรรจุ แต่งตั้ง โยกย้าย เลื่อนตำแหน่ง ในหน่วยงานของท่าน มีการเอื้อประโยชน์ให้บุคคลใดบุคคลหนึ่งหรือพวกพ้อง มากน้อยเพียงใด	95.61
o23	นโยบายหรือแผนการบริหารทรัพยากรบุคคล	100
o24	การดำเนินการตามนโยบายหรือแผนการบริหารทรัพยากรบุคคล	100
o25	หลักเกณฑ์การบริหารและพัฒนาทรัพยากรบุคคล	100
o26	รายงานผลการบริหารและพัฒนาทรัพยากรบุคคลประจำปี	100
<p>ผู้มีส่วนได้ส่วนเสียภายในส่วนมาก ประเมินว่าภาพรวม ผู้บังคับบัญชาปฏิบัติหน้าที่อย่างเป็นธรรม ไม่มีการสั่งการให้ปฏิบัติในเรื่องที่ไม่ถูกต้องหรือเรื่องส่วนตัว และการสรรหา บรรจุ แต่งตั้ง โยกย้าย เลื่อนตำแหน่ง ไม่มีการเอื้อประโยชน์ให้บุคคลใดบุคคลหนึ่งหรือพวกพ้อง ซึ่งคะแนนเป็นไปตามเป้าหมายคือ 95 คะแนนขึ้นไป แต่ต้องมีปฏิบัติอย่างต่อเนื่อง เพื่อรักษาระดับคะแนนให้เป็นไปตามเป้าหมาย</p> <p>รวมทั้ง ในส่วนของการเปิดเผยข้อมูล (Open Data) ข้อ o24 - o26 การบริหารงานบุคคล คะแนน 100</p>		

สรุปผลการวิเคราะห์กระบวนการควบคุม ตรวจสอบ การใช้อำนาจและการบริหารงานบุคคล มีข้อที่ต้องดำเนินการ ดังนี้

- (1) ประเด็นที่เป็นข้อบกพร่องหรือจุดอ่อนที่จะต้องแก้ไขโดยเร่งด่วน
 - ไม่มี
- (2) ประเด็นที่จะต้องพัฒนาให้ดีขึ้น ที่มีความสอดคล้องกับผลการประเมินฯ
 - ไม่มี

4.7 กลไกและมาตรการในการแก้ไขและป้องกันการทุจริตภายในหน่วยงาน

เครื่องมือ	ข้อความ	คะแนน
i25	ผู้บริหารสูงสุดของหน่วยงานของท่าน ให้ความสำคัญกับการแก้ไขปัญหาการทุจริตและประพฤติมิชอบ มากน้อยเพียงใด	98.54
i26	มาตรการป้องกันการทุจริตของหน่วยงานท่าน สามารถป้องกันการทุจริตได้จริงมากน้อยเพียงใด	97.54
i27	ท่านทราบเกี่ยวกับมาตรฐานทางจริยธรรมหรือประมวลจริยธรรม สำหรับเจ้าหน้าที่ของหน่วยงานท่าน มากน้อยเพียงใด	97.93
i28	หน่วยงานของท่าน มีการนำผลการประเมิน ITA ไปปรับปรุงการทำงาน เพื่อป้องกันการทุจริตในหน่วยงาน มากน้อยเพียงใด	97.31
i29	หากท่านพบเห็นการทุจริตที่เกิดขึ้นในหน่วยงาน ท่านมั่นใจที่จะแจ้ง ให้ข้อมูล หรือร้องเรียนต่อส่วนงานที่เกี่ยวข้องได้ มากน้อยเพียงใด	97.92
i30	หากมีเจ้าหน้าที่กระทำการทุจริต หน่วยงานของท่านจะมีการตรวจสอบและลงโทษอย่างจริงจัง มากน้อยเพียงใด	98.54
o27	แนวปฏิบัติการจัดการเรื่องร้องเรียนการทุจริตและประพฤติมิชอบ	100
o28	ช่องทางแจ้งเรื่องร้องเรียน การทุจริตและประพฤติมิชอบ	100
o29	ข้อมูลเชิงสถิติเรื่องร้องเรียนการทุจริตและประพฤติมิชอบ	100
o34	การประเมินความเสี่ยงการทุจริตและประพฤติมิชอบประจำปี	100
o35	การดำเนินการเพื่อจัดการความเสี่ยงการทุจริตและประพฤติมิชอบ	100
<p>ผู้มีส่วนได้ส่วนเสียภายในส่วนมาก ประเมินว่าภาพรวม ผู้ว่าการ กพผ. ให้ความสำคัญกับการแก้ไขปัญหาการทุจริตและประพฤติมิชอบ มีมาตรการป้องกันการทุจริต มีช่องทางการร้องเรียนการทุจริต และการคุ้มครองผู้ร้องเรียน รวมทั้ง มีการลงโทษผู้กระทำผิด และมีการปรับปรุงการดำเนินงานตามผลการประเมิน ITA รวมทั้ง ส่งเสริมให้ปฏิบัติหน้าที่ตามประมวลจริยธรรม</p> <p>ซึ่งคะแนนเป็นไปตามเป้าหมายคือ 95 คะแนนขึ้นไป แต่ต้องมีการปฏิบัติอย่างต่อเนื่อง เพื่อรักษาระดับคะแนนให้เป็นไปตามเป้าหมาย</p> <p>รวมทั้ง ในส่วนของการเปิดเผยข้อมูล (Open Data) ข้อ o27 - o29 การจัดการเรื่องร้องเรียนการทุจริตและประพฤติมิชอบ และข้อ o34 - 35 การบริหารจัดการความเสี่ยงการทุจริต คะแนน 100</p>		

สรุปผลการวิเคราะห์กลไกและมาตรการในการแก้ไขและป้องกันการทุจริตภายในหน่วยงาน มีข้อที่ต้องดำเนินการ ดังนี้

- (1) ประเด็นที่เป็นข้อบกพร่องหรือจุดอ่อนที่จะต้องแก้ไขโดยเร่งด่วน
 - ไม่มี
- (2) ประเด็นที่จะต้องพัฒนาให้ดีขึ้น ที่มีความสอดคล้องกับผลการประเมินฯ
 - ไม่มี

5. วิธีการนำผลการวิเคราะห์แต่ละประเด็นไปสู่การปฏิบัติ

5.1 สรุปประเด็นที่เป็นข้อบกพร่องหรือจุดอ่อนที่จะต้องแก้ไขโดยเร่งด่วน ซึ่งระดับคะแนนต่ำกว่า 85 คะแนน มีจำนวน 4 ข้อ ดังนี้

แบบวัดการรับรู้ของผู้มีส่วนได้เสียภายนอก (EIT)

- e5 หน่วยงานมีการทำงาน หรือโครงการต่าง ๆ เพื่อให้เกิดประโยชน์แก่ประชาชนและส่วนรวม มากน้อยเพียงใด
- e7 หน่วยงานมีการเผยแพร่ข้อมูลข่าวสารที่ประชาชนหรือผู้รับบริการควรได้รับทราบอย่างชัดเจน มากน้อยเพียงใด
- e10 หน่วยงานมีช่องทางที่ท่านสามารถแจ้ง ให้ข้อมูล หรือร้องเรียน ในกรณีที่พบว่า มีเจ้าหน้าที่มีการเรียกรับสินบนหรือทุจริตต่อหน้าที่ หรือไม่
- e14 หน่วยงานเปิดโอกาสให้บุคคลภายนอกได้เข้าไปมีส่วนร่วมปรับปรุงพัฒนาการดำเนินงานให้ดีขึ้น มากน้อยเพียงใด

5.2 สรุปประเด็นที่จะต้องพัฒนาให้ดีขึ้น ที่มีความสอดคล้องกับผลการประเมินฯ ซึ่งระดับคะแนน 85 คะแนนขึ้นไป แต่ยังต่ำกว่าเป้าหมาย 95 คะแนน มีจำนวน 12 ข้อ ดังนี้

แบบวัดการรับรู้ของผู้มีส่วนได้เสียภายใน (IIT)

- i8 ท่านเคยเข้าไปมีส่วนร่วมในกระบวนการงบประมาณ มากน้อยเพียงใด
- i20 ขั้นตอนการขออนุญาตเพื่อยืมทรัพย์สินของราชการ ไปใช้ปฏิบัติงานมีความสะดวกมากน้อยเพียงใด

แบบวัดการรับรู้ของผู้มีส่วนได้เสียภายนอก (EIT)

- e1 หน่วยงานปฏิบัติหรือให้บริการแก่ท่าน เป็นไปตามขั้นตอนและระยะเวลา มากน้อยเพียงใด
- e2 หน่วยงานปฏิบัติหรือให้บริการแก่ท่าน อย่างเป็นธรรมและไม่เลือกปฏิบัติ มากน้อยเพียงใด
- e3 หน่วยงานปฏิบัติหรือให้บริการแก่ท่าน โดยมุ่งผลสัมฤทธิ์ และรับผิดชอบต่อหน้าที่ มากน้อยเพียงใด
- e6 หน่วยงานมีช่องทางเผยแพร่ข้อมูลข่าวสารที่สามารถเข้าถึงได้ง่าย มากน้อยเพียงใด
- e8 หน่วยงานมีช่องทางที่ท่านสามารถติชมหรือแสดงความคิดเห็นต่อการปฏิบัติงานหรือการให้บริการหรือไม่
- e9 หน่วยงานสามารถสื่อสาร ตอบข้อซักถาม หรือให้คำอธิบาย แก่ท่านได้อย่างชัดเจน มากน้อยเพียงใด
- e11 การปฏิบัติหรือการให้บริการของเจ้าหน้าที่ ดีขึ้นกว่าที่ผ่านมา มากน้อยเพียงใด
- e12 วิธีการขั้นตอนการปฏิบัติหรือการให้บริการ สะดวกรวดเร็วขึ้นกว่าที่ผ่านมา มากน้อยเพียงใด
- e13 หน่วยงานมีระบบการให้บริการออนไลน์หรือไม่
- e15 หน่วยงานมีการปรับปรุงองค์กรให้มีความโปร่งใสมากขึ้น มากน้อยเพียงใด

5.3 แผนงาน/กิจกรรม

แผนงาน/ กิจกรรม	รายละเอียด	ปี 2567												ผู้รับผิดชอบ	
		ไตรมาส 1			ไตรมาส 2			ไตรมาส 3			ไตรมาส 4				
		1	2	3	4	5	6	7	8	9	10	11	12		
1.	ปรับปรุงและสื่อสารการดำเนินงาน เพื่อสร้างการยอมรับจากผู้มีส่วนได้ส่วนเสียภายในและภายนอก														
1.1	ปรับปรุงกระบวนการงานที่เกี่ยวข้องกับตัวชี้วัด IIT และ EIT ที่มีคะแนนต่ำกว่า 85 คะแนน			100											รทท. (อกป.), สายงานที่เกี่ยวข้อง
1.2	จัดอบรมชี้แจงหลักเกณฑ์การประเมิน ITA					100								รทท. (อกป., อกค.)	
1.3	สื่อสารการดำเนินงานของ กฟผ. ที่สอดคล้องกับตัวชี้วัด IIT และ EIT เพื่อสร้างการรับรู้ให้แก่ผู้มีส่วนได้ส่วนเสียภายในและภายนอก	10	10	5	10	10	5	10	10	5	10	10	5	รทท. (อกป.), สายงานที่เกี่ยวข้อง	
	- การดำเนินงานของ กฟผ. ที่สอดคล้องตามเกณฑ์การประเมิน ITA													อกป.	
	- การใช้งบประมาณ กฟผ.													ทุกฝ่าย	
	- หลักเกณฑ์การขึ้นเงินเดือน/ค่าจ้างประจำปี การเลื่อนระดับ การให้ทุนการศึกษา													อทบ.	
	- หลักเกณฑ์การคัดเลือกผู้เข้ารับการฝึกอบรม การศึกษาดูงาน													อกค.	
	- หลักเกณฑ์การใช้ทรัพย์สิน กฟผ.													อกป.	
	- มาตรฐานทางจริยธรรมและประมวลจริยธรรมของ กฟผ.													อกป.	
	- ช่องทางการรับข้อคิดเห็นของ กฟผ. และช่องทางการร้องเรียนเกี่ยวกับการทุจริต													อกป.	

6. การวิเคราะห์ข้อจำกัดของหน่วยงานในการดำเนินการประเมินคุณธรรมและความโปร่งใสในการดำเนินงานของหน่วยงานภาครัฐ

ในการดำเนินการประเมินคุณธรรมและความโปร่งใสในการดำเนินงานของหน่วยงานภาครัฐ ประจำปีงบประมาณ พ.ศ. 2566 การไฟฟ้าฝ่ายผลิตแห่งประเทศไทยมีข้อจำกัดในส่วนของเครื่องมือการประเมินการรับรู้ผู้มีส่วนได้ส่วนเสียภายนอก (External Integrity and Transparency Assessment: EIT) เนื่องจากผู้มีส่วนได้ส่วนเสียที่ตอบแบบประเมินการรับรู้อาจจะไม่ได้มีส่วนเกี่ยวข้องกับข้อคำถามครบทั้ง 15 ข้อ มีผลทำให้การตอบแบบประเมินเกิดความคลาดเคลื่อนในข้อนั้น ๆ และส่งผลต่อคะแนนในภาพรวม ถึงแม้ว่าหน่วยงานจะพยายามคัดเลือกผู้มีส่วนได้ส่วนเสียที่มีความเกี่ยวข้องกับการดำเนินงานของ กฟผ. มากที่สุดในการตอบแบบประเมินฯ แล้วก็ตาม